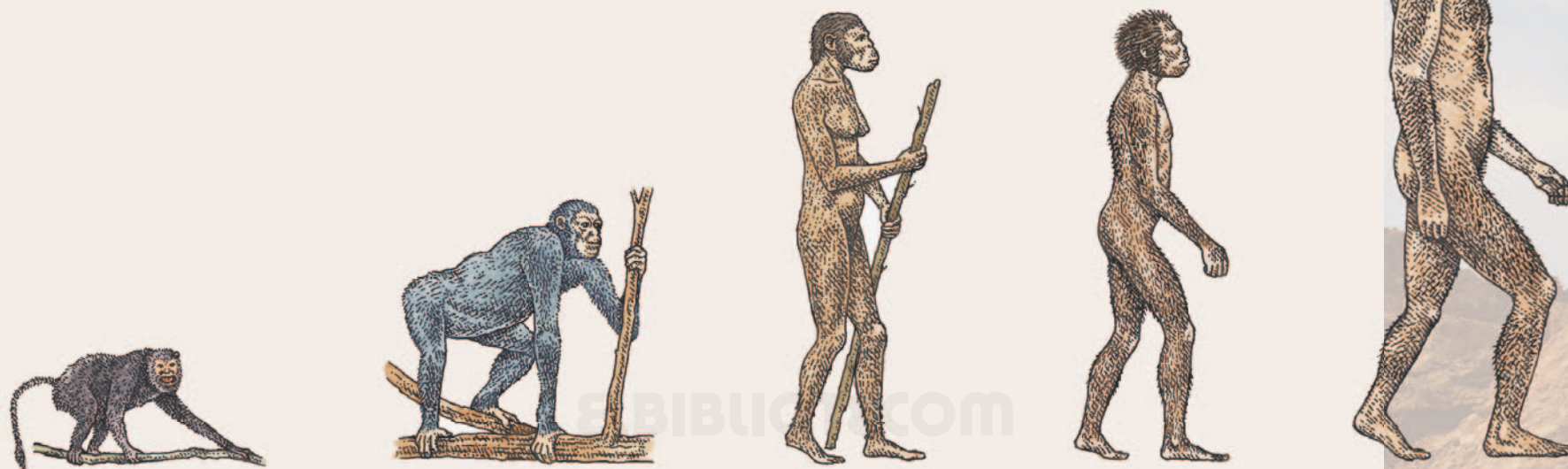


Cualquiera sea la terminología que se utilice, debe tenerse en cuenta que la generalización o la simplificación implica siempre el riesgo de despojar a los pueblos, comunidades, culturas o civilizaciones de sus características particulares y distintivas.



*Evolución del hombre.*

## EL POBLAMIENTO DE AMÉRICA

El conocimiento acerca del poblamiento del continente americano ha ido evolucionando a través de los años. Los hallazgos y las teorías más importantes corresponden al siglo XX.

*A comienzos de ese siglo, los científicos sabían que los habitantes de América estaban biológicamente emparentados con los asiáticos. También se pensaba que probablemente hayan ocurrido corrientes migratorias desde Oceanía. En cuanto a la fecha, se creía que el ingreso del hombre al continente se había dado hacer unos 6.000 años antes del presente.*

A mediados del siglo XX, nuevos hallazgos permitieron establecer una fecha más temprana de poblamiento: se probó que hace unos 11.000 años había cazadores de grandes mamíferos habitando las planicies norteamericanas. La cultura Clovis, en ese momento, fue considerada como la más antigua población originaria.

*A mediados del siglo XX, nuevos hallazgos permitieron establecer una fecha más temprana de poblamiento.*



Ya en la segunda mitad del siglo XX, nuevos descubrimientos arqueológicos proporcionaron indicios de una ocupación posiblemente más antigua que la de Clovis. Sin embargo, actualmente sólo presentan datos incuestionables los sitios que presentan fechas entre los 11.000 y los 12.000 años de antigüedad. Esos sitios permiten saber, además, que los primeros hombres del continente no sólo estaban especializados en la caza de grandes mamíferos (como el mamut y el bisonte), sino que tenían diversas estrategias de supervivencia.



*Ilustración de una villa de nativos americanos.*

## ANTIGUAS TEORÍAS

Sobre el proceso de poblamiento del continente americano se han elaborado una gran cantidad de conjeturas y teorías.

Algunas de las más antiguas versiones de la procedencia de los primeros pobladores de América aseguraban que éstos provenían de algunas de las tribus perdidas de Israel, específicamente de la flota de Ophir de Salomón y de Jobal, descendientes de Noé. Otra versión afirmaba que los primeros americanos fueron parte de los hombres que se regaron por el mundo después de la caída de la torre de Babel. Estas tesis del origen judío fueron sostenidas por Bartolomé de las Casas, Rodrigo García, el Padre Durán, el historiador B. de Roo y Lord Kingsborough.

*Otra teoría, propuesta por Grotius, plantea distintos orígenes para cada región de América: los pobladores del norte del Istmo de Panamá tendrían su origen en el norte de Europa, los de Yucatán en Etiopía, los peruanos en China, y el resto de los habitantes del cono sur en el Pacífico Occidental.*

La teoría de John Ranking, más probable que la de Grotius, dice que el poblamiento del continente fue consecuencia de migraciones tártaras y mongólicas.



*Torre de Babel.*



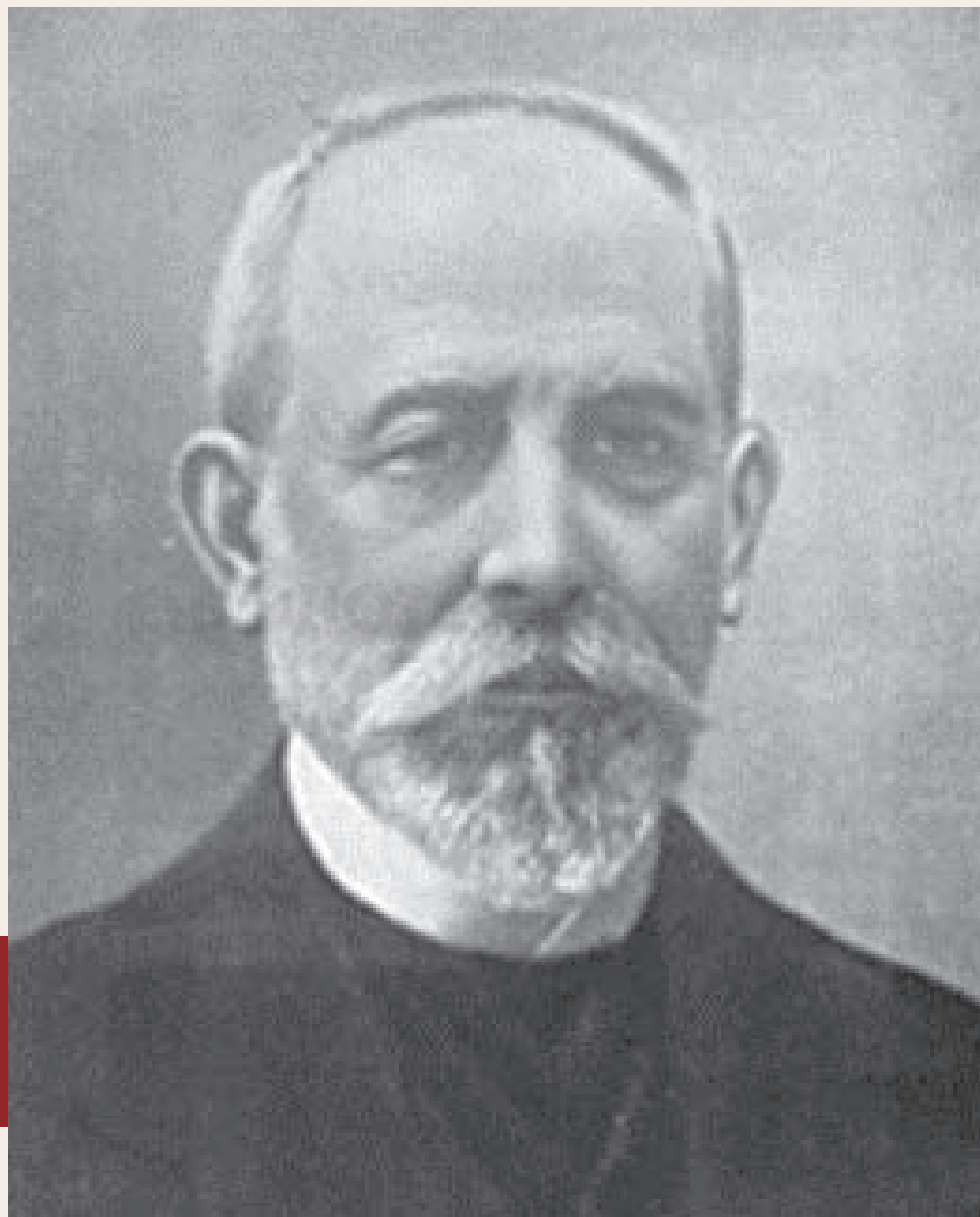
## TEORÍAS CLÁSICAS

### LA TEORÍA AUTOCTONISTA DE FLORENTINO AMEGHINO

A fines del siglo XIX, el argentino Florentino Ameghino planteó una hipótesis sobre el origen del hombre americano y del mundo en general. Para este autor, los humanos tendrían su origen en las pampas argentinas, y desde este lugar habrían migrado hacia el resto del planeta. Esta teoría causó un gran número de debates al ser presentada en el primer Congreso Internacional de Americanistas, realizado en París en 1879.

Para Ameghino, la humanidad nació en la pampa argentina en la era terciaria. Un grupo de mamíferos planoangulados del período mioceno, que se desplazaban por las llanuras, se vieron forzados a erguirse sobre sus extremidades para poder explorar mejor el territorio y conseguir alimentos. Luego de una evolución lineal, con estadios intermedios en el Tetraprototomo, el Triprototomo, y el Diprototomo, se habría llegado al Homo Pampeanus. Los distintos géneros se habrían difundido en varias oleadas migratorias hacia Norteamérica, primero, y hacia Europa, después. El movimiento hacia otros continentes habría sido posible gracias a la existencia de varios "puentes intercontinentales" a fines de la era terciaria.

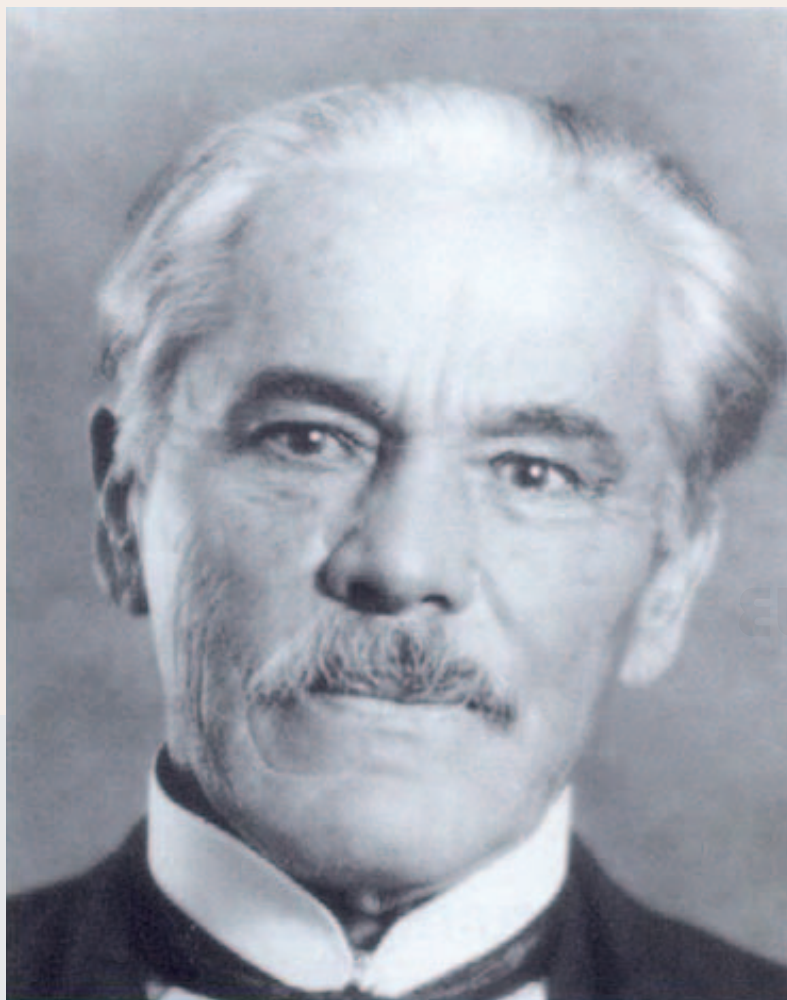
*Su posición se basó en las osamentas encontradas en el sitio de Mercedes, en la proximidades del arroyo Frías, las cuales, según Ameghino, correspondían a un individuo que debió vivir en la era terciaria.*



Florentino Ameghino.

*Para Ameghino, la  
humanidad nació en la  
pampa argentina en la  
era terciaria.*





Alex Hrdlicka.

### LA TEORÍA ASIÁTICA DE ALEX HRDLICKA

La teoría de Ameghino fue rotundamente rechazada en 1908 por el antropólogo checo-norteamericano Alex Hrdlicka. Este científico demostró que varias afirmaciones de la propuesta del argentino eran falsas. En primer lugar, los estratos geológicos donde encontró los restos óseos no eran de la era terciaria, sino de la cuaternaria. En segundo lugar, a fines del terciario no existían “puentes intercontinentales” que unieran América con Europa. En tercer lugar, los restos fósiles eran de monos y felinos mezclados con huesos de humanos recientes.

Aquel año, Hrdlicka planteó que los primeros pobladores de América fueron los cazadores paleo mongoloides asiáticos que llegaron navegando en balsas por el estrecho de Bering, a finales de la glaciación de Wisconsin, aproximadamente en el año 10.000 a.C. Actualmente, la teoría de la navegación en balsa ha sido reemplazada por la idea, probablemente cierta, de que el ingreso al continente se hizo caminando por el istmo de Beringia, un puente de tierra que quedó descubierto gracias al descenso del nivel del mar a finales del periodo Pleistoceno. Los inmigrantes asiáticos habrían ingresado por el valle de Yukón en Alaska, para ir avanzando, a lo largo de los años, por el resto del continente.

*Esta teoría está fundamentada en las similitudes antroposomáticas que se observan entre el hombre asiático y los indígenas americanos: cabellos lacios y oscuros, ojos con pliegue mongólico, pómulos anchos y salientes, dientes en forma de pala, rareza de pilosidad en la cara, la “mancha lumbar” en los bebés, etc. Según Hrdlicka, estos caracteres comunes a todos los indígenas de América sugerirían un origen común general: todos descenderían del tronco asiático mongoloide.*

Hrdlicka era partidario de un poblamiento reciente: para él, las primeras bandas de cazadores-recolectores llegaron hacia el año 10000 a.C., al finalizar la última glaciación del período Pleistoceno.

Actualmente, la teoría asiática es la que cuenta más consenso dentro de la comunidad científica internacional. Sin embargo, no está exenta de críticas. Uno de los puntos más revisados por otros autores ha sido el origen mono racial: algunos autores consideran que, aparte de los mongoloides, también llegaron a América otros grupos migratorios, como melanesios y australianos.

*Hrdlicka planteó que los primeros pobladores de América fueron los cazadores paleo mongoloides asiáticos que llegaron navegando en balsas por el estrecho de Bering.*



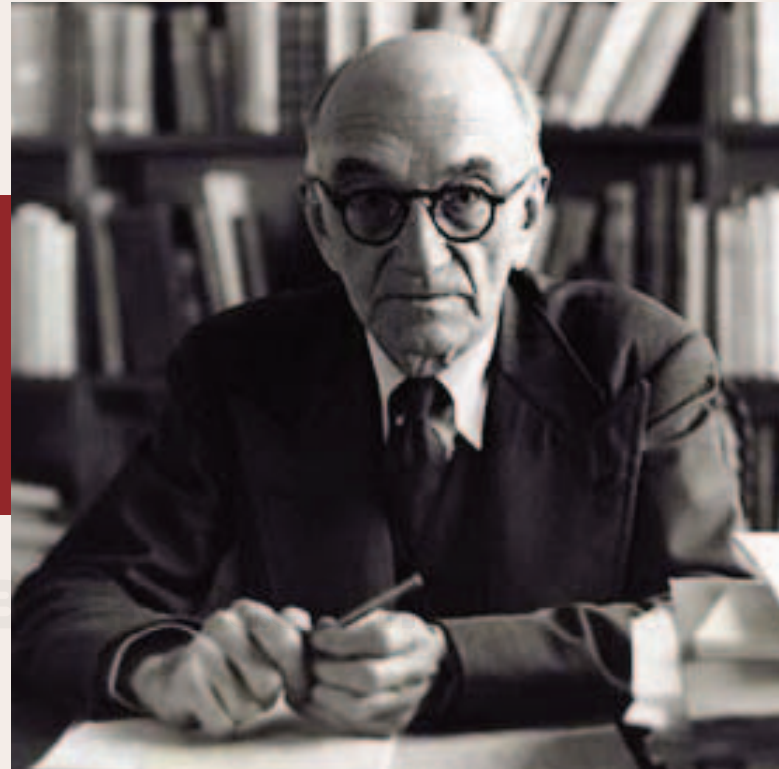


## LA TEORÍA OCEÁNICA DE PAUL RIVET

Para Paul Rivet, la población indígena de América proviene de diversos tipos de migraciones: unas por el estrecho de Bering, y otras a través del Océano Pacífico.

*Para formular su teoría, el autor se basó en múltiples evidencias, como los rasgos biofísicos de los pobladores, su lengua y cultura, con el objetivo de encontrar datos que le permitan reconstruir las posibles rutas migratorias que habrían seguido los pobladores originarios de América. Esto implicó refutar la teoría mono racial de Alex Hrdlicka: la corriente asiática-mongoloide no sería la única en poblar América, ya que los melanesios y los polinésicos también habrían llegado al continente a través de rutas transpacíficas. Por ello, la teoría de Rivet se denomina “polirracial”.*

La Melanesia es una región insular de Oceanía, conformada por islas como Nueva Guinea, Nueva Caledonia, Nuevas Hébridas y Fiji. Según Rivet, a comienzos del Holoceno, los melanesios (excelentes navegantes) cruzaron el Océano Pacífico en canoas y, ayudados por las corrientes marinas, habrían llegado a Centroamérica, para luego dispersarse por otras regiones del continente americano. En cuanto a los polinésicos, para Rivet los maorís habrían cruzado el Pacífico aprovechando sus excelentes técnicas de navegación, para llegar por las costas occidentales de Sudamérica



*Paul Rivet.*

*Para Rivet los maorís habrían cruzado el Pacífico aprovechando sus excelentes técnicas de navegación.*



*Guanaco.*



*Méndes Correia.*

### LA TEORÍA AUSTRALIANA DE MÉNDES CORREIA

La teoría de una migración australiana hasta América, a través de la Antártida, fue defendida principalmente por el portugués António Mendes Correia. Los australianos habrían utilizado balsas rudimentarias para llegar a Tasmania, las islas Auckland y la Antártida. Este continente habría sido atravesado en un período de clima óptimo, alrededor del año 4 000 años a.C., durante el Holoceno. Luego de varios siglos de recorrido por las costas antárticas, habrían arribado al Cabo de Hornos en Tierra del Fuego y, posteriormente, llegaron a la Patagonia.

En la década de 1920, Méndes Correia encontró similitudes físicas, lingüísticas y etnográficas entre los indígenas de la Patagonia y Tierra del Fuego (onas, alakalufes, yagán, tehuelches) y los nativos australianos, como el grupo sanguíneo, las formas craneales, el uso del boomerang y de ciertos instrumentos musicales, como el zumbador o churinga.



*Craneo primate.*

*La fecha probable se ubica en el año 6000 a.C., y se sustenta en el hecho de que estudios recientes demostraron que el casquete polar se formó hacia aquellos años. Además, tanto la zona ártica como la antártica han pasado períodos de máxima y mínima glaciación. Sin embargo, la teoría perdería cierta validez al tener en cuenta que el poblamiento humano de Tasmania es relativamente tardío.*

*En la década de 1920, Méndes Correia encontró similitudes físicas, lingüísticas y etnográficas entre los indígenas de la Patagonia y Tierra del Fuego.*



*Mapa ilustrado de la vida salvaje en Australia.*



## ¿QUÉ TEORÍA TIENE MÁS ACEPTACIÓN EN LA ACTUALIDAD?

### LAS RUTAS DE ACCESO

En cuanto a las rutas de acceso al continente, la teoría más aceptada indica que el poblamiento se hizo en sentido Norte-Sur. Entre los 25.000 y 15.000 años antes del presente las glaciaciones en América del Norte alcanzaron su punto máximo: los territorios estaban cubiertos por extensiones de hielo de 2 a 3 kilómetros, y el nivel de los océanos había retrocedido considerablemente. La teoría que afirma que los primeros pobladores cruzaron desde Asia hasta América por el Estrecho de Bering se basa en el hecho de que la retracción oceánica habría permitido la formación de una nueva tierra (llamada Beringia), por donde cruzaron los cazadores de grandes mamíferos, para luego establecerse, a lo largo de varias generaciones, por toda América. Un nuevo problema surge cuando planteamos cómo hicieron esas personas para sortear la barrera de los glaciares. En este sentido, existen dos posiciones. La primera afirma que se habría formado un corredor libre de hielos, por donde se pudo transitar hacia el sur. La segunda, que el hombre habría llegado a América navegando desde Beringia hacia el sur por la costa del Océano Pacífico.



Era de hielo.

*La teoría más aceptada indica que el poblamiento se hizo en sentido Norte-Sur. Entre los 25.000 y 15.000 años antes del presente las glaciaciones en América del Norte alcanzaron su punto máximo.*



## LA FECHA

Si nos referimos a la fecha, podemos afirmar que la presencia de cazadores de grandes mamíferos hace 14.000 años es perfectamente demostrable. De esta manera, estaríamos hablando de un poblamiento tardío. Sin embargo, durante los últimos 25 años se han planteado varias teorías e hipótesis que proponen un poblamiento temprano, con fechas que van desde los 22.000 hasta los 100.000 años. De todas maneras, las evidencias fehacientes no permiten asegurar una ocupación humana antes de 12.000 años. En la actualidad, los estudios de las rutas migratorias a partir del ADN de los fósiles (rutas genéticas) están aportando nuevos datos que permitirán contrastar ambos grupos de teorías.

## EL ESCENARIO

Milenios antes del actual período geológico y climático, el clima de la Tierra era más frío. Grandes glaciares se extendían al norte. El nivel de los océanos era cerca de 100 metros más bajo. De tal modo, se podía transitar a pie por un corredor de tierra entre Siberia y Alaska en la región de Beringia. Pero a medida que las lluvias aumentaban, los glaciares se extendían y bloqueaban el corredor. Los períodos en que podía hacerse la travesía eran bastante limitados.

*Son muy remotas las probabilidades de que, hace más de 10 mil años, algún grupo de inmigrantes haya venido por mar, cuando las técnicas de navegación eran muy precarias.*

Los lugares más antiguos de ocupación de Beringia y Alaska están cubiertos o destruidos por el hielo. Los sitios identificados por los arqueólogos se encuentran más al sur y no corresponden a regiones habitadas por los más antiguos colonizadores.

*Inuit construyendo un iglú.*

*Milenios antes del actual período geológico y climático, el clima de la Tierra era más frío.*





## LOS INDICIOS

Fueron halladas evidencias incuestionables de la presencia humana entre 11.500 y 12.000 años antes del presente en California, México, Chile, Perú y Brasil. Se han hallado instrumentos de piedra lascada tallados por golpes precisos, maderas carbonizadas de antiguos fogones, restos de alimentos. Existen otros sitios, con indicios de una ocupación posiblemente más antigua, pero todos presentan algún inconveniente que impide llegar a una conclusión definitiva (por ejemplo, los artefactos de piedra son tan toscos que podrían haber sido resultado de un choque accidental). De todas maneras, si había pobladores en el sur de Estados Unidos hace 11.500 años y en Chile hace 12.500 años, es posible deducir que sus antepasados tuvieron que haber llegado por el norte del continente mucho tiempo antes.

*Punta clovis.*



## LOS ACTORES

A partir de aproximadamente 8.000 años antes del presente, hay evidencias de hombres con rasgos asiáticos, llamados “mongolizados”, y bastante parecidos a los indígenas actuales. Estudios recientes sugieren que los primeros americanos descendían de una población no mongolizada del Asia central. Parte de esa población habría migrado al sur, llegando a Australia, y otra al norte, penetrando en América. Esa hipótesis sugiere que en América penetraron cuatro oleadas migratorias principales desde Asia, y que por lo menos dos de ellas habrían alcanzado América del Sur.



*Tres cazadores Inuit en el año 600 a.C.*

*A partir de aproximadamente 8.000 años antes del presente, hay evidencias de hombres con rasgos asiáticos, llamados “mongolizados”, y bastante parecidos a los indígenas actuales.*





## EL RECORRIDO

Puede elaborarse el recorrido del hombre por el continente americano gracias a la arqueología y a la paleoantropología, de la siguiente manera:

**Los huesos más antiguos pueden ser fragmentos de un cráneo y costillas encontrados en el sur de California, los cuales revelan una antigüedad de 48.000 años.**

**Un útil de hueso fue localizado en Canadá, en la región del Yukón, datado en unos 27.000 años.**

**Yacimientos de la meseta mexicana presentan una antigüedad superior a los 20.000 años.**

**En el noreste de Alaska aparecieron materiales líticos de una antigüedad de 16.000 años.**

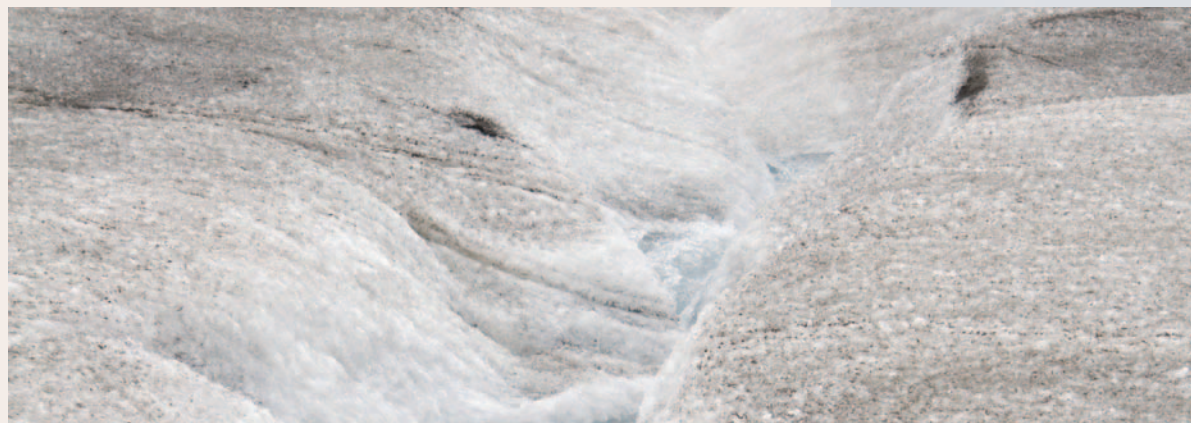
**En Venezuela, cerca de Taima-taima, se recuperó una punta de proyectil del hueso pélvico de un mastodonte joven, muerto entre 13.000 y 14.000 años antes del presente.**

**Puntas de flechas y lanzas, sin antecedentes europeos, conocidas como Clovis, Folsom y Sandía, con fechas hacia 11.500 a.C., se localizaron en Oklahoma, Colorado, Nuevo México y sur de Arizona.**

**Por lo menos hace 10.000 años, gracias a evidencia de puntas de proyectiles del tipo clovis y folsom, se sabe que en Arizona los hombres consiguieron cazar mastodontes.**

**En Panamá, en la región del lago Madden, se localizó una punta de flecha del tipo Clovis, con una datación de 9.000 a.C.**

**Restos de huesos quemados de animales, asociados a restos humanos, con una antigüedad de 8.650 años, fueron localizados en la gruta de Pallinaike, en Chile.**



*Glaciares.*



*Homo Heidelbergensis.*

*En Panamá, en la región del lago Madden, se localizó una punta de flecha del tipo Clovis, con una datación de 9.000 a.C.*





## MÉTODOS DE INVESTIGACIÓN

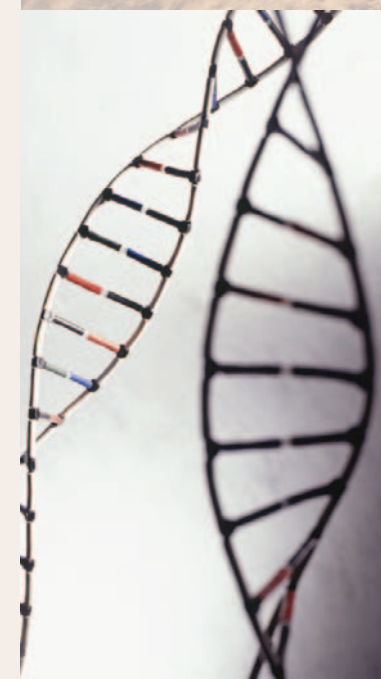
Los métodos de investigación pueden ser biológicos, lingüísticos y arqueológicos. Los primeros consisten en estudiar las características morfológicas y genéticas (análisis de ADN) de los indios actuales o de los esqueletos y restos momificados de las poblaciones antiguas. Los recientes progresos en el análisis del ADN mitocondrial permitirán la elaboración de un “reloj molecular”, que permita calcular el tiempo de permanencia del hombre en el continente americano y justificar las actuales diferencias entre las poblaciones indígenas. Los lingüistas estudian las semejanzas y diferencias entre las lenguas amerindias con el objeto de determinar el grado de parentesco entre ellas. También intentaron encontrar un “reloj lingüístico”. Los arqueólogos buscan vestigios materiales de la presencia humana preservados en la tierra. En ciertas circunstancias disponen de un “reloj atómico” (por ejemplo el carbono 14).



Comparación entre los métodos de construcción y caza de los inuits y los métodos modernos.



Glaciación.



A,D,N.